



Analyse des bonnes pratiques dans les établissements spas au Québec et à l'international

Démarche de tourisme durable et responsable
dans les établissements spas

28 mai 2024



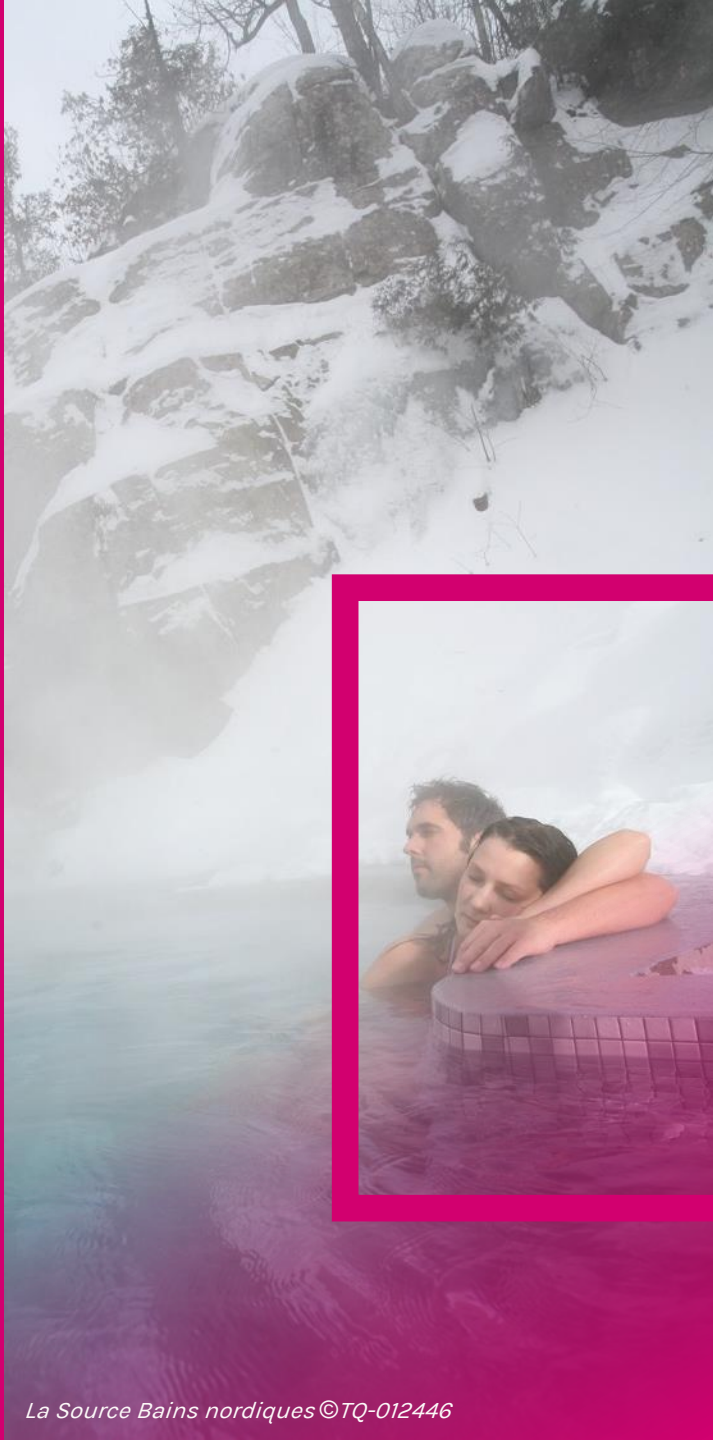


Table des matières

| | |
|---|----|
| 1. MISE EN CONTEXTE | 3 |
| 2. MÉTHODOLOGIE | 4 |
| 3. FAITS SAILLANTS DES BONNES PRATIQUES | 5 |
| 4. PRÉSENTATION DES SPAS ÉTUDIÉS | 6 |
| 5. PRÉSENTATION DES PRATIQUES DURABLES | 22 |
| 5.1 RECONNAISSANCE ET ENGAGEMENT FORMEL | 23 |
| 5.2 GESTION DE L'ÉNERGIE ET DES GES | 26 |
| 5.3 GESTION DE L'EAU | 31 |
| 5.4 GESTION DES MATIÈRES RÉSIDUELLES ET DES ÉQUIPEMENTS | 34 |
| 5.5 CONSOMMATION, ACHAT ET ALIMENTATION RESPONSABLES | 37 |
| 5.6 COMMUNICATION RESPONSABLE | 40 |
| 5.7 MAIN-D'ŒUVRE | 42 |
| 5.8 ACCESSIBILITÉ, ÉQUITÉ, DIVERSITÉ ET INCLUSION | 45 |
| 5.9 ENGAGEMENT DANS SA COMMUNAUTÉ | 48 |
| 5.10 RESPECT DU MILIEU NATUREL | 52 |



1. Mise en contexte

Dans le contexte actuel où le tourisme durable et responsable est devenu une priorité au Québec, l'Association québécoise des spas (AQS) aspire à jouer un rôle déterminant dans la transformation de l'industrie des spas, pour faire de la province une destination de prédilection pour les amateurs de bien-être soucieux de l'environnement.

Pour cela, l'AQS vise notamment à inspirer les établissements spas en mettant en lumière les bonnes pratiques en développement durable d'établissements spas au Québec, au Canada et à l'international.

Les bonnes pratiques analysées concernent une diversité d'initiatives concrètes de développement durable. Des éléments de contexte complètent l'information de chaque établissement présenté.

« S'inspirer pour se transformer »

L'Association québécoise des spas tient à remercier le ministère du Tourisme du Québec pour sa contribution à cette étude.





2. Méthodologie

Voici la méthodologie qui a été suivie pour mener à bien cette étude.

1. Sélection d'établissements inspirants

Plusieurs critères de sélection ont été utilisés afin de présenter une diversité de spas et de pratiques : localisation géographique, type de spa (social, de nature, de destination, d'hôtel, nordique, etc.) et type de bonnes pratiques selon les volets du développement durable. Des recherches en ligne ont permis d'identifier les établissements. Les écospas trouvés en Asie et Océanie sont des resorts et spas, ne correspondant pas à la réalité des membres de l'AQS. Ainsi les spas présentés de l'international sont principalement européens. Une première limite a été constatée : la difficulté à trouver des spas ayant des pratiques durables.

2. Recherches en données secondaires

Des recherches en données secondaires ont permis de recueillir les informations sur les différentes pratiques et initiatives durables mises en place par les spas sélectionnés, ainsi que sur les raisons de ces choix, les résultats visés et retombés. Une deuxième limite a été constatée : la difficulté à trouver des détails sur les pratiques durables des spas sélectionnés.

3. Consultations

Afin de compléter les données secondaires, tous les spas sélectionnés ont été contactés par courriel et/ou par téléphone, et ce, avec plusieurs relances. Seuls les quatre spas ci-dessous ont accepté une entrevue :

- Spa Eastman ;
- Nordik Spa-Nature ;
- Spa la Source ;
- Jolie Vie Retreat Spa.

4. Rédaction

Au total, onze spas ont fait l'objet d'une fiche d'analyse dans ce rapport. Les différentes pratiques mises en place par ces établissements sont présentées par volets du développement durable. Dans la mesure du possible, les résultats obtenus, les retombées potentielles et les détails sur le déploiement de ces initiatives ont été développés. Une troisième limite a été constatée : la difficulté à trouver des détails entourant la mise en place de ces pratiques et leurs retombées. Enfin, des faits saillants ont été dressés afin de résumer succinctement les informations recueillies. À noter que le masculin est utilisé dans cette étude dans le seul but d'alléger le texte.



3. Faits saillants des bonnes pratiques

- **Les piliers du développement durable** : au Québec, les pratiques durables correspondent davantage au volet environnemental, alors que les établissements hors Québec semblent prioriser les volets social et économique.
- **Certains volets du développement durable ne sont pas abordés** : adaptation aux changements climatiques, identité et mise en valeur culturelle et gouvernance participative.
- **Reconnaissance et engagement formel** : Tous les spas étudiés ont obtenu une certification (ou sont en cours d'être certifié), participent à des programmes de reconnaissance ou ont obtenu des prix en lien avec leur engagement durable.
- **Gestion de l'énergie et des GES** : Tous les spas mettent en place des stratégies de gestion de l'électricité et utilisent de plus en plus des énergies renouvelables.
- **Gestion de l'eau** : L'eau est une ressource très utilisée par les spas et la majorité d'entre eux ont mis en place une stratégie de gestion de l'eau.
- **Gestion des matières résiduelles et équipements** : Tous les spas recyclent et utilisent des matériaux réutilisables.
- **Consommation, achats et alimentation responsables** : La grande majorité des spas utilise une cuisine locale et responsable et propose une offre végétarienne.
- **Communication responsable** : Chacun des spas présente ses pratiques durables sur son site internet. Certains, tant au Québec qu'à l'international, organisent des actions de sensibilisation auprès des employés et des clients.
- **Main-d'œuvre** : Tous les spas étudiés à l'international intègrent le bien-être de leurs employés au cœur de leur stratégie durable.
- **Accessibilité, équité, diversité et inclusion** : Les spas à l'international sont plus nombreux qu'au Québec à mettre en place des politiques liées à l'accessibilité et l'EDI.
- **Engagement dans la communauté** : De nombreux spas tant au Québec qu'à l'international sont engagés auprès de la communauté, notamment en faisant des dons.
- **Respect du milieu naturel** : Peu de spas mettent en place des initiatives de protection de l'environnement autour des bâtiments.



4. Présentation des spas étudiés

Les meilleures pratiques de **six spas** québécois et **cinq spas** hors Québec ont été analysées et détaillées dans ce rapport. Les spas québécois sont tous **membres de l'Association québécoise des spas**.

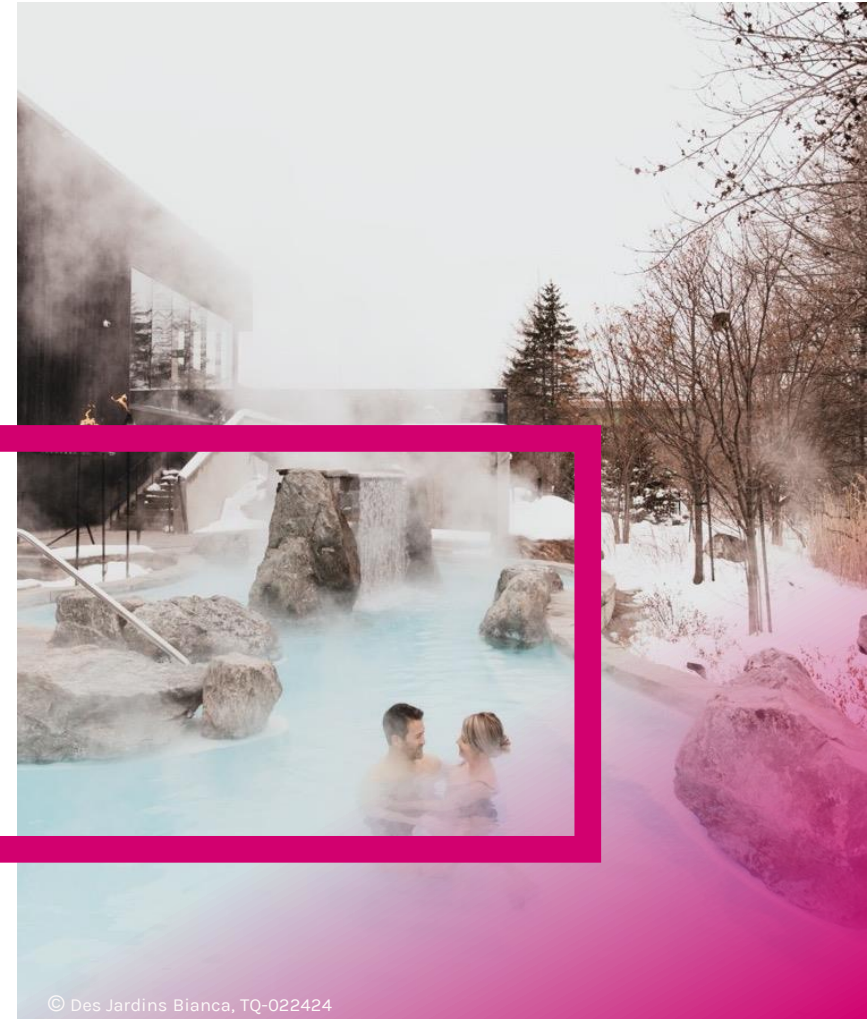
Spas québécois

- Spa Eastman
- Spa Infinima
- Huma Spa
- BALNEA Spa + réserve thermale
- Nordik Spa-Nature
- Spa la Source

Spas hors Québec

- Jolie Vie Retreat Spa, Nouveau-Brunswick
- Sky Lagoon, Islande
- Balneari Caldes d'Estrac, Espagne
- Lefay Resort & Spa Lago di Garda, Italie
- Titanic Spa, Angleterre

De plus, quelques pratiques inspirantes d'autres spas ont été ajoutées. Il s'agit des établissements du Baluchon Éco-Villégiature, Manoir du lac William, Scandinave Spa Mont-Tremblant et Nordik-Spa Nature à Winnipeg.





4.1. Spa Eastman

Cantons-de-l'Est

Le [Spa Eastman](#) est un spa destination qui propose une offre variée : séjours tout inclus, retraites thématiques, soins à la journée, espace bien-être, restaurant offrant de la cuisine tonique, thermothérapie, sentiers, etc. Pionnier dans le domaine, l'établissement se distingue par son engagement profond en faveur de la durabilité, intégrant des méthodes écologiques et des initiatives écoresponsables dans tous les aspects de son fonctionnement. Cette approche fait du Spa Eastman un leader dans l'industrie des spas et un modèle inspirant pour les établissements cherchant à allier luxe, bien-être et responsabilité environnementale.

LES VOLETS DU DÉVELOPPEMENT DURABLE

- Reconnaissance et engagement formel
- Gestion de l'énergie et des GES
- Gestion de l'eau
- Gestion des matières résiduelles et équipements
- Respect du milieu naturel
- Main-d'œuvre
- Communication responsable
- Consommation, achats et alimentation responsables
- Engagement dans la communauté
- Accessibilité, équité, diversité, et inclusion





Résultats visés par la mise en place des pratiques

Diminuer l'empreinte écologique : limiter les émissions de gaz à effet de serre, réduire les matières résiduelles et minimiser l'impact sur le milieu naturel.

Comment est-ce mis en place ?

- Mis en œuvre depuis l'ouverture du Spa Eastman en 1977 ;
- Dès qu'un besoin émerge en termes de développement durable, l'équipe fait en sorte de trouver les ressources nécessaires pour le concrétiser ;
- Des subventions permettent de financer une partie des coûts ;
- Toute l'équipe participe à l'amélioration des pratiques.

Retombées potentielles ou réelles

- Les attentes de la clientèle sont en adéquation avec celles des employés ;
- Cela permet au Spa Eastman de se positionner en tant que leader du développement durable, en étant un bon citoyen corporatif tout en étant rentable.



4.2. Spa Infinima

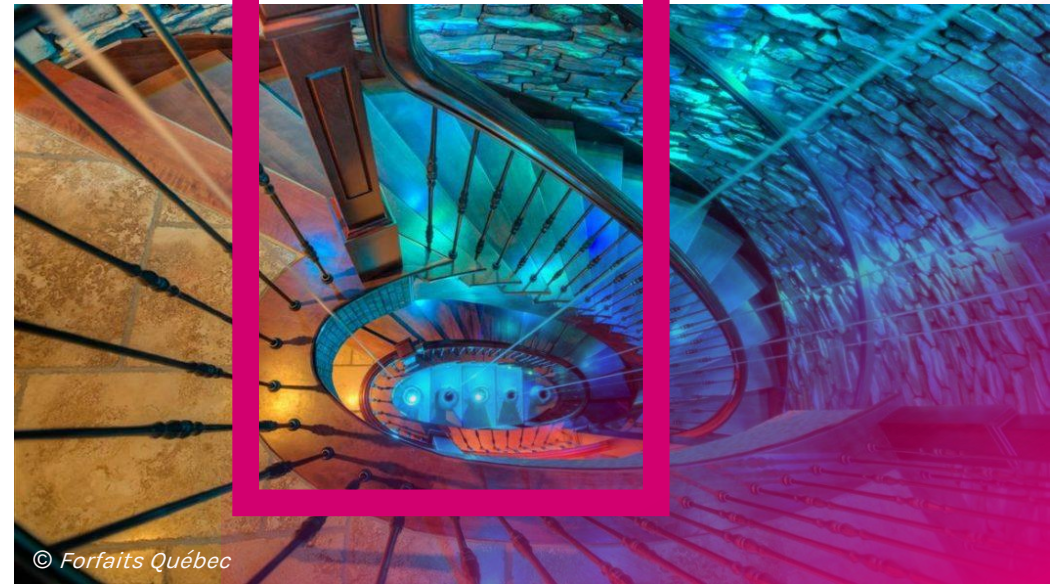


Fondé en 2008, le [Spa Infinima](#) est un établissement de bien-être haut de gamme qui offre également des services de soins esthétiques, tels que des traitements de beauté et de l'épilation.

Sa mission est d'offrir des produits adaptés pour tous les âges et les genres afin que l'expérience de détente soit accessible à tout le monde, de façon égalitaire.

LES VOILETS DU DÉVELOPPEMENT DURABLE

- Reconnaissance et engagement formel
- Gestion de l'énergie et des GES
- Gestion des matières résiduelles et équipements
- Gestion de l'eau
- Accessibilité, équité, diversité et inclusion
- Respect du milieu naturel





4.3. Huma Spa



Gatineau

Créé il y a une quarantaine d'années, [Huma Spa](#) est géré par le Groupe 157, qui réunit deux établissements dans le domaine des soins personnels et thérapeutiques avec notamment des bains chauds et froids. L'entreprise compte plus de quatre-vingts professionnels qualifiés en massothérapie, en esthétique et en coiffure et une quarantaine d'employés au service client et à la gestion.

LES VOILETS DU DÉVELOPPEMENT DURABLE

- Gestion de l'énergie et des GES
- Engagement dans la communauté
- Reconnaissance et engagement formel
- Gestion de l'eau
- Gestion des matières résiduelles et équipements
- Engagement dans la communauté





4.4. BALNEA Spa + réserve thermale

Bromont

Fondé en 2005, [BALNEA Spa + réserve thermale](#) est un spa nature, situé sur le plus vaste domaine de spa du Québec. Il propose une expérience thermale avec une vue sur le lac. Le spa promeut la déconnexion et le calme avec une majorité de zones sans bruit.

LES VOILETS DU DÉVELOPPEMENT DURABLE

- Reconnaissance et engagement formel
- Gestion de l'énergie et des GES
- Gestion de l'eau
- Gestion des matières résiduelles et équipements
- Consommation, achats et alimentation responsables
- Respect du milieu naturel
- Main-d'œuvre
- Engagement dans la communauté





4.5. Nordik Spa-Nature



Chelsea

Comme son nom l'indique, [le Nordik Spa-Nature](#) est un spa nordique situé au cœur de la nature, en Outaouais. Il se positionne comme le plus grand spa d'Amérique du Nord avec ses dix bains extérieurs, ses quatre restaurants, ses neuf saunas à vocation distincte et bien d'autres installations.

LES VOILETS DU DÉVELOPPEMENT DURABLE

- Reconnaissance et engagement formel
- Gestion de l'énergie et des GES
- Gestion de l'eau
- Gestion des matières résiduelles et équipements
- Main-d'œuvre
- Consommation, achats et alimentation responsables
- Conception produits et expériences
- Respect du milieu naturel
- Engagement dans la communauté
- Communication responsable





Résultats visés par la mise en place des pratiques

- Principalement des économies d'énergie et une réduction de l'empreinte écologique ;
- Les résultats des projets de géothermie ne sont pas encore visibles, mais le personnel du spa est confiant que les nouvelles thermopompes permettront d'exploiter pleinement le potentiel de la géothermie.

Retombées potentielles ou réelles

- Pas de retombés notables autres que les économies d'énergie, qui permettent de réduire les dépenses.

Comment est-ce mis en place ?

- Des pratiques durables sont intégrées dans le projet d'agrandissement, fait en collaboration avec la compagnie mère, le Groupe Nordik ;
- Dans le cadre du projet en cours avec la salle mécanique du Vaporo (sauna vapeur), une ou deux subventions seront obtenues.



4.6. Spa la Source

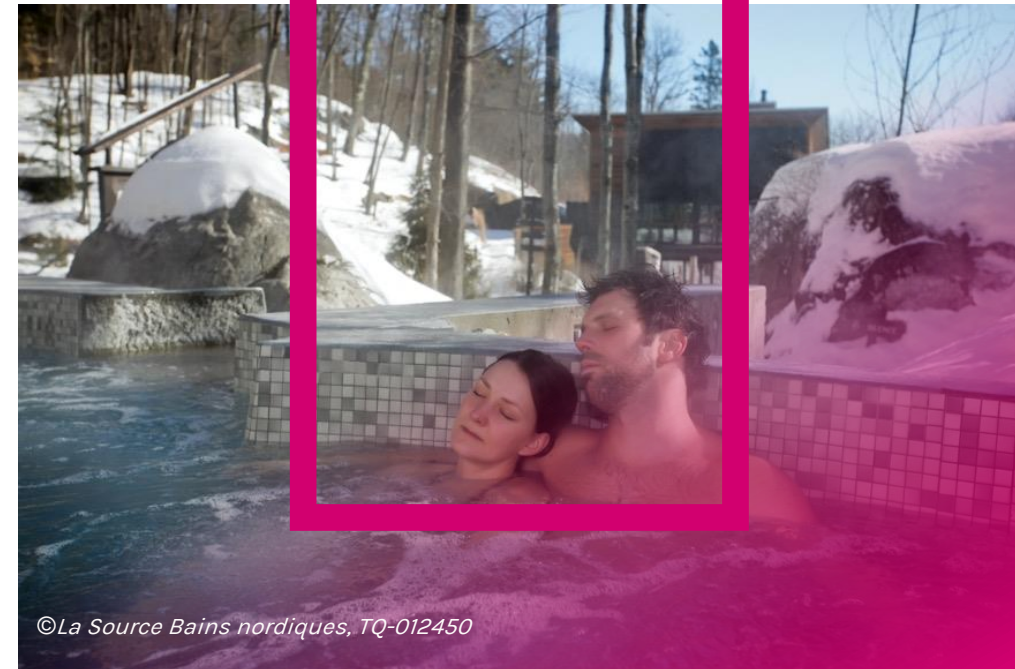


Rawdon

Le Spa la Source a été construit dans la région de Lanaudière en flanc de montagne en 2007, offrant aux visiteurs une expérience au cœur des sources naturelles. Ce spa nordique propose des bains nordiques, de la massothérapie, des soins esthétiques et des forfaits. Réputé pour sa tranquillité au centre de la nature, tous les espaces sont silencieux. Depuis sa création, des pratiques durables sont mises en place. La durabilité est dans son ADN.

LES VOILETS DU DÉVELOPPEMENT DURABLE

- Reconnaissance et engagement formel
- Gestion de l'énergie et des GES
- Gestion des matières résiduelles et équipements
- Gestion de l'eau
- Consommation, achats et alimentation responsables
- Main-d'œuvre
- Engagement dans la communauté





Résultats visés par la mise en place des pratiques

- Préserver la planète ;
- Fidéliser ses employés ;
- Générer des retombées pour la communauté ;
- Viser l'amélioration continue en intégrant la durabilité au cœur des stratégies.

Retombées potentielles ou réelles

- Taux de rétention de main-d'œuvre très élevé ;
- Rayonnement de la communauté ;
- Rentabilité financière : la durabilité a un coût, mais une fois que les initiatives sont établies, c'est rentable.

Comment est-ce mis en place ?

- Obtention d'une subvention pour le volet énergétique par HydroQuébec lors de l'ouverture du spa en 2006/2007.



4.7. Jolie Vie Retreat Spa

Nouveau-Brunswick

Ouvert en 2023, [Jolie Vie Retreat Spa](#) est un nouveau spa de bien-être situé à Grand-Sault au Nouveau-Brunswick. Il offre des soins, des séances de yoga, de la thermothérapie avec des cycles thermiques et a pour projet de proposer une offre d'hébergements sur place. Le spa Jolie Vie est très engagé dans la durabilité, notamment en termes d'accessibilité, de diversité et d'inclusion.

LES VOILETS DU DÉVELOPPEMENT DURABLE

- Reconnaissance et engagement formel
- Gestion de l'énergie et des GES
- Gestion des matières résiduelles et équipements
- Consommation, achats et alimentation responsables
- Main-d'œuvre
- Accessibilité, diversité, équité, inclusion





Résultats visés par la mise en place des pratiques

- Offrir une expérience accessible à tous en incluant une clientèle en situation de handicap et LGBTQ+ ;
- Protéger l'environnement ;
- Sensibiliser les visiteurs à l'inclusion ;
- Soigner le bien-être des employés.

Comment est-ce mis en place ?

- Travailler conjointement avec des partenaires ayant les mêmes valeurs.



4.8. Sky Lagoon



[Sky Lagoon](#) est un spa destination haut de gamme situé au sein d'un lagon géothermique au bord de l'océan. Le spa propose un rituel en sept étapes : baignade dans le lagon chauffé naturellement, plongeon dans un bain froid, sauna, rafraichissement avec une brume froide, gommage corporel, vapeur et douche. Il appartient à [Poursuit](#), une agence de voyages en ligne et un opérateur de sites touristiques présent dans le monde entier.

LES VOILETS DU DÉVELOPPEMENT DURABLE

- Gestion de l'énergie et des GES
- Gestion des matières résiduelles et équipements
- Consommation, achats et alimentation responsables
- Main-d'œuvre
- Communication responsable
- Accessibilité, diversité, équité, inclusion
- Engagement envers la communauté





4.9. Balneari Caldes d'Estrac



Espagne

Balneari Caldes d'Estrac, localisé à Barcelone est une station thermale. L'eau utilisée provient d'une source minéro-médicinale puisée à 2 800 mètres de profondeur à Caldes d'Estrac. Ressortant à 38 degrés, cette eau a des vertus médicinales vérifiées.

LES VOILETS DU DÉVELOPPEMENT DURABLE

- Reconnaissance et engagement formel
- Gestion de l'énergie et des GES
- Gestion de l'eau
- Gestion des matières résiduelles et équipements
- Engagement envers la communauté
- Respect du milieu naturel
- Communication responsable
- Main-d'œuvre
- Consommation, achats et alimentation responsables
- Accessibilité, équité, diversité et inclusion





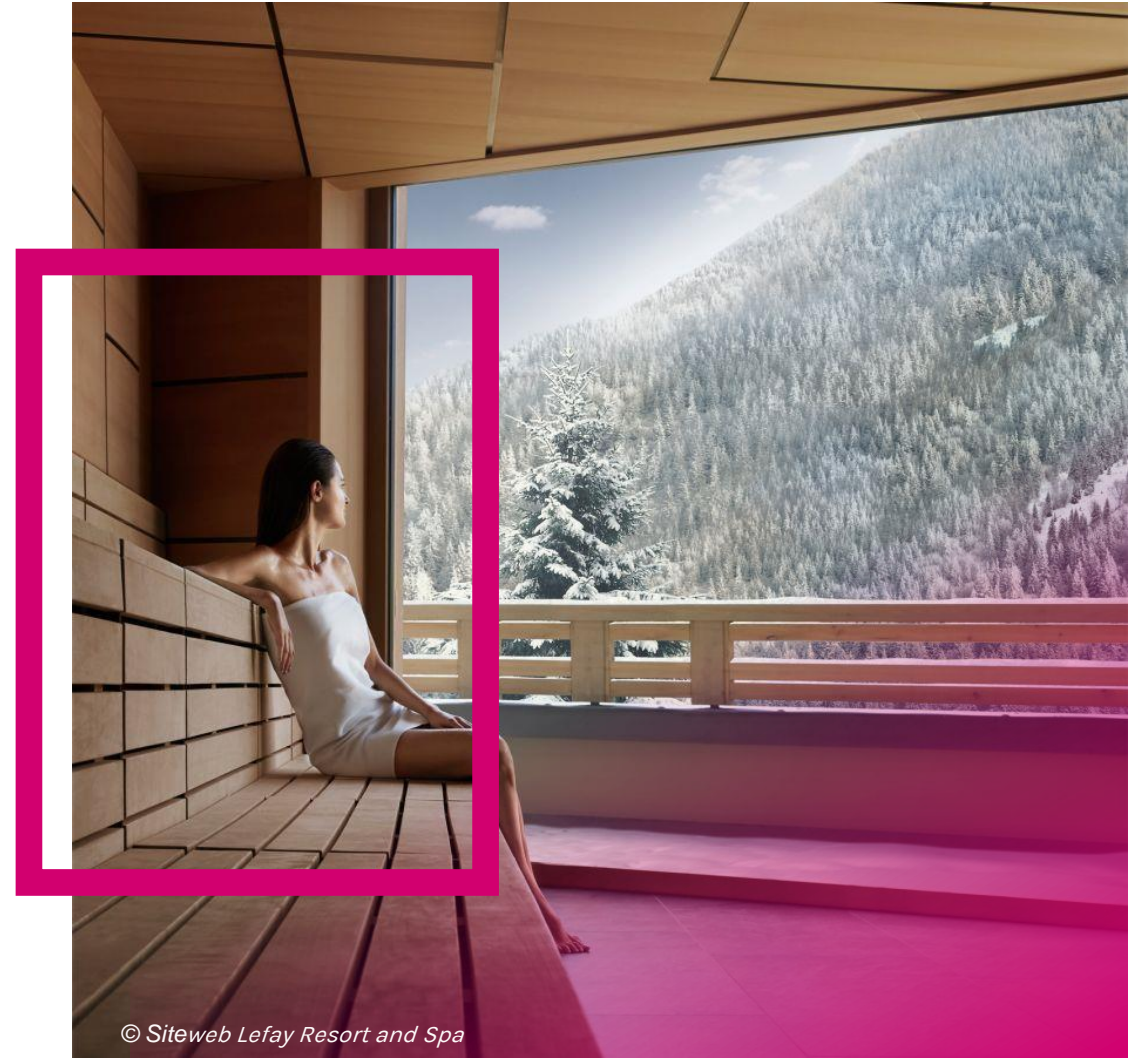
4.10 Lefay Resort & SPA



Lefay Resort & Spa est une chaîne de deux resorts haut de gamme en Italie. Les Lefay Resort & Spa proposent un spa de luxe avec de nombreux bains et saunas, des parcours énergétiques thérapeutiques, des soins, des massages, etc.

LES VOILETS DU DÉVELOPPEMENT DURABLE

- Reconnaissance et engagement formel
- Gestion de l'énergie et des GES
- Gestion des matières résiduelles et équipements
- Gestion de l'eau
- Consommation, achats et alimentation responsables
- Main-d'œuvre
- Communication responsable
- Accessibilité, équité, diversité et inclusion
- Engagement envers la communauté





4.11 Titanic Spa

Angleterre

Titanic Spa est un spa destination de luxe, considéré comme le premier écospa du Royaume-Uni. L'établissement propose des soins, des bains chauds, des salles de détente, des bains froids, une salle de sport, un sauna, une salle d'aromathérapie. Le spa offre des forfaits à la journée ou sur plusieurs jours comprenant des repas sur place au Bistro Bar et un accès à des appartements de luxe de 2 à 6 personnes.

LES VOILETS DU DÉVELOPPEMENT DURABLE

- Reconnaissance et engagement formel
- Gestion de l'énergie et des GES
- Gestion des matières résiduelles et équipements
- Gestion de l'eau
- Consommation, achats et alimentation responsables
- Communication responsable
- Engagement envers la communauté

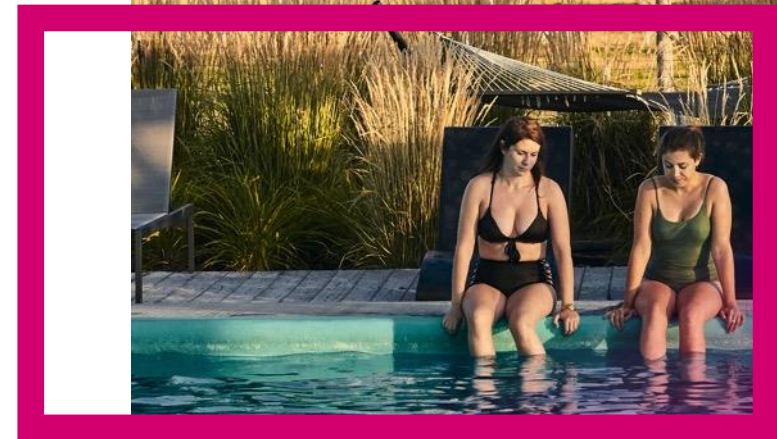




5. Présentation des pratiques durables

Les volets du développement durable faisant l'objet d'une bonne pratique :

- Reconnaissance et engagement formel
- Gestion de l'énergie et des GES
- Gestion de l'eau
- Gestion des matières résiduelles et équipements
- Consommation, achats et alimentation responsables
- Communication responsable
- Main-d'œuvre
- Accessibilité, équité, diversité et inclusion
- Engagement dans la communauté
- Respect du milieu naturel



© Lafond Dominique, TQ-020995



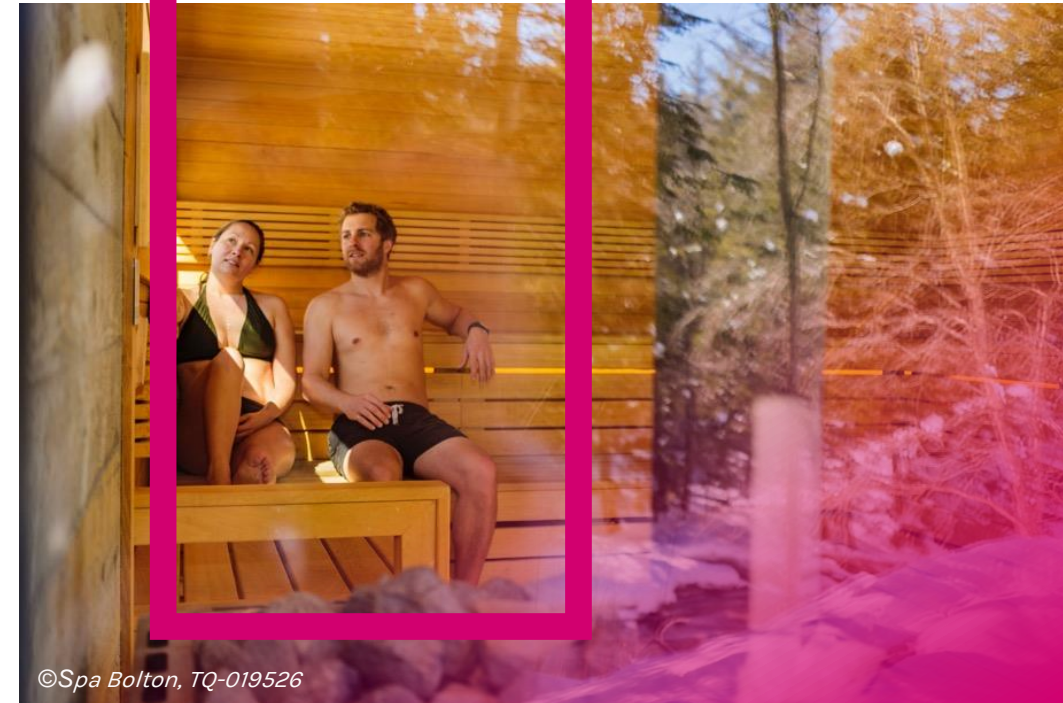
5.1 Reconnaissance et engagement formel

De quoi s'agit-il ?

Un engagement formel envers le développement durable ou la responsabilité sociétale d'une entreprise aide à maintenir ces pratiques à long terme. Cela peut inclure la création de documents d'affaires, l'établissement de politiques, la mise en œuvre de plans d'action, l'adhésion à des normes, des certifications, des accréditations, ou le développement d'une expertise interne.

Pistes de solutions identifiées dans les bonnes pratiques

- Engagement dans une démarche de certification crédible
- Prix de reconnaissance, témoignant de cet engagement
- Développement de comité RSE en interne
- Mise en place d'une politique interne en RSE



©Spa Bolton, TQ-019526



Engagement formel

Nordik Spa-Nature, QC

- Le spa participe au programme « Ici on recycle » de Recyc-Québec. Il est le premier spa du Québec à avoir atteint le niveau 2.

Spa Eastman, QC

- Attestation niveau 3 (ou performance +) « [Ici on recycle !](#) » de Recyc-Québec ;
- Certification [clé verte](#) niveau 4 (les niveaux vont de 1 à 5, 5 étant le plus élevé) ;
- En cours de certification GreenStep.

Spa Infinima, QC

- En cours de démarche pour obtenir la certification Biosphere dans le cadre de la cohorte accompagnée par Destination Québec Cité et Ellio.

Huma Spa, QC et Spa la Source, QC

- Certifiés LEED par le Conseil du Bâtiment Durable du Canada. Le bâtiment de Huma Spa est construit en respectant des normes strictes en matière de durabilité dans quatre domaines : la conception, la fabrication, la construction et l'innovation.

Spa la Source, QC

- Obtention du premier [prix national](#) OSEntreprendre à sa construction en 2006, en lien avec l'utilisation de la géothermie.

BALNEA Spa et réserve thermale, QC

- BALNEA Spa est certifié WaterSense de type Ultra High Efficiency, qui permet une réduction de la consommation d'eau de 50 %.

Huma Spa, QC

- L'eau utilisée au spa (à boire et dans les bassins) est certifiée [Well](#).

Jolie Vie Spa Retreat, NB

- Certification [Rainbow](#), qui signifie que le spa fournit un environnement sûr et accueillant aux clients et employés LGBTQ+.

Balneari Caldes Estrac, Espagne

- Le spa est un des deux spas du monde certifiés [Biosphere](#).

Lefay Resort and Spa, Italie

- Certification Écocert Spa « Établissement bien-être durable » ;
- Certification en 2022 « Meilleurs employeurs d'Italie » ;
- Certification Green Globe qui est basé sur 400 indicateurs touchant les trois piliers du développement durable, depuis 2011 ;
- Les produits cosmétiques sont certifiés « Vegan ICEA », ce qui signifie qu'ils ne proviennent pas d'animaux.



Prix de reconnaissance

Spa Eastman, QC

- Classement dans le top 10 des meilleurs spas au monde pour ses actions écoresponsables Spa Finder 2008-2014. Spa Finder est une référence dans le secteur mondial des spas ;
- Récipiendaire du Phénix en environnement 2008 pour le développement durable.

Titanic Spa, Angleterre

- 2021 : Prix du meilleur spa durable par Marie Claire's Beauty Excellence Award ;
- 2020/2019/2018 : Prix du meilleur gestionnaire de spa par World Luxury Spa Awards ;
- 2019/2018/2017/2016 : Prix du meilleur éco Spa luxueux par World Luxury Spa Awards.

Responsabilité sociale et responsable

Spa Eastman, QC

- Présence d'un comité RSE interne, composé d'une personne représentant chaque département de l'établissement afin de s'assurer que l'information circule ;
- Une personne est engagée à temps plein dans la durabilité ;
- Une politique en développement durable est signée par le personnel à l'embauche.

BALNEA Spa et réserve thermale, QC

- Formation et sensibilisation de la main-d'œuvre sur la mise en place de pratiques durables.



5.2 Gestion de l'énergie et des GES

De quoi s'agit-il ?

La gestion des émissions de gaz à effet de serre (GES) par une organisation s'articule autour de trois actions principales : mesurer, réduire et compenser.

- **Mesurer** : calcul des émissions de GES, de consommation de carburant et d'électricité, choix d'un calculateur d'empreinte carbone, etc. ;
- **Réduire** : réduire et/ou optimiser les GES, l'utilisation d'électricité et d'eau, choix des fournisseurs, production d'énergie sur place, sensibilisation des clients, utilisation d'énergie renouvelable, etc. ;
- **Compenser** : compenser les GES émis par le spa, les clients.

Pistes de solutions identifiées dans les bonnes pratiques

- Rénover les infrastructures et équipements pour qu'ils limitent la surconsommation d'énergie
- Compenser les émissions de GES
- Utiliser des énergies propres et renouvelables
- Limiter les livraisons



©Pexels



Infrastructures

Spa Eastman, QC

- Construction des « [Oasis Eastman](#) » : pavillons construits avec des matériaux naturels, possédant des toits solaires. Selon le directeur du spa : « *Nous souhaitons que ces Oasis deviennent la référence en termes d'hébergement touristique sain, écologique et résilient. Nous visons la plus haute note au Canada de la certification LEED Platine, la certification Carbone neutre ainsi que la certification Net zéro qui prouve que le bâtiment produit plus d'énergie qu'il n'en consomme* ».

Nordik Spa-Nature, QC

- En 2019, le spa a entrepris des travaux de rénovation sur le pavillon du Sauna. Ce système vise à préchauffer l'eau chaude domestique au gaz naturel. Il se compose de deux niveaux de préchauffage par le biais de la récupération de chaleur :
 - **Niveau 1** : Refroidissement du plancher du sauna finlandais et récupération de chaleur des évacuations du sauna ;
 - **Niveau 2** : Utilisation d'une thermopompe haute température qui puise sa chaleur dans la boucle existante de géothermie. Outre l'amélioration du confort pour les clients, ce projet vise à économiser 7000 m³, soit l'équivalent de 3,7 tonnes de CO².

Spa la Source, QC

- Le bâtiment a été enveloppé de laine de roche (issue de plastique recyclé) par des architectes québécois. Cela permet notamment une isolation de qualité ;

Le Baluchon Éco-Villégiature, QC

- Le Baluchon a investi dans la mise en place d'un plan de gestion intégrée et informatisée « gestionnaire d'énergie » en collaboration avec Hydro-Québec. Le projet actuellement en développement comporte un important système de gestion énergétique comprenant la biomasse, l'énergie solaire et une gestion de délestage dans les heures de grande consommation d'énergie en collaboration avec Hydro Québec.

Lefay Resort and Spa, Italie

- Les bâtiments ont été construits en étant orienté Sud, de façon à ce que la lumière naturelle éclaire et chauffe les infrastructures.

Titanic Spa, Angleterre

- Investissement de 1,5 million de livres sterling pour créer un bâtiment neutre en carbone.
- Mise en place de fenêtres offrant une très bonne isolation thermique. Grâce à ce processus, le spa ne surchauffe pas en été et conserve une température constante pendant les mois d'hiver.



Équipements

Spa Infinima, QC ; Nordik Spa-Nature, QC ; Balneari Caldes Estrac, Espagne

- Les équipements utilisent des éclairages DEL à économie d'énergie, prolongeant ainsi leur longévité tout en diminuant les dépenses énergétiques.

Huma Spa, QC

- Des systèmes fonctionnant en interdépendance sont présents depuis la création du bâtiment pour récupérer de l'énergie et optimiser l'efficacité des équipements.

BALNEA Spa et réserve thermale, QC

- Utilisation d'appareils de cuisine permettant une réduction des pertes d'énergie.

Jolie Vie Spa Retreat, NB

- Dans les espaces créés pour se réchauffer lors du cycle thermal, le propane se déclenche uniquement lorsque quelqu'un s'assoit et dure seulement 25 minutes.

Titanic Spa, Angleterre

- Tout le bâtiment est équipé d'appareils et d'éclairage économe en énergie.

Lefay Resort and Spa, Italie et Titanic Spa, Angleterre

- En 2023, des systèmes photovoltaïques ont été installés. Ils produisent environ 305 000 kWh par an, assurant une économie annuelle de CO2 de plus de 74 000 kg supplémentaires. Les panneaux ont été placés sur les toits sans affecter les espaces verts.



Transports et mobilité

Spa Eastman, QC

- Les livraisons sont réalisées une fois par semaine afin de limiter les émissions de CO2.

Nordik Spa-Nature, QC

- Deux bornes rechargeables pour voitures électriques ont été installées dans les stationnements.

Titanic Spa, Angleterre

- Fabrication et nettoyage des serviettes sur place, via l'utilisation d'un système de blanchisserie OTEX. En plus d'offrir des économies financières et énergétiques significatives sur la blanchisserie, cette initiative permet la suppression des transports vers des blanchisseries.

Lefay Resort and Spa, Italie

- Lefay Resorts and Spa collabore avec Tesla et a installé des chargeurs pour ces voitures, en plus des nombreux chargeurs électriques disponibles.

Chauffage

BALNEA Spa et réserve thermale, QC

- Système de chauffage à granulés de bois, réduisant ainsi les émissions de gaz à effet de serre de plus de 450 tonnes.
- Projet à venir : développement d'un système de récupération de chaleur pour chauffer les nouvelles terrasses et la future serre.

Sky Lagoon, Islande

- L'eau géothermique est utilisée pour chauffer les bâtiments, les douches d'eau de source, etc.

Calcul des GES

Spa Eastman, QC

- Un bilan carbone de l'année 2023 a été réalisé et a mené à la création d'un plan d'action

Lefay Resort and Spa, Italie

- Lefay Resort compense l'entièreté de ses émissions de GES.



Énergies propres et renouvelables

Spa Eastman, QC et BALNEA Spa et réserve thermique, QC

- Projet d'instaurer la biomasse pour limiter les émissions à 100 tonnes GES/an.

Nordik Spa-Nature, QC

- Mise en place d'un système de géothermie en ajoutant une nouvelle boucle de récupération au système existant, et une autre est prévue prochainement ;
- Les bouilloires ont été converties du mazout au gaz naturel.

Lefay Resort and Spa, Italie

- Les complexes utilisent 100 % d'énergie propre, la totalité de l'énergie thermique est autoproduite par la station.

Spa la Source, QC

- Création de dix puits géothermiques qui permettent de produire de l'énergie chaude et froide en simultané. Ils répondent à 70 % des besoins du spa, surtout pendant les grands froids, car tout est alimenté en même temps.



©Pexels



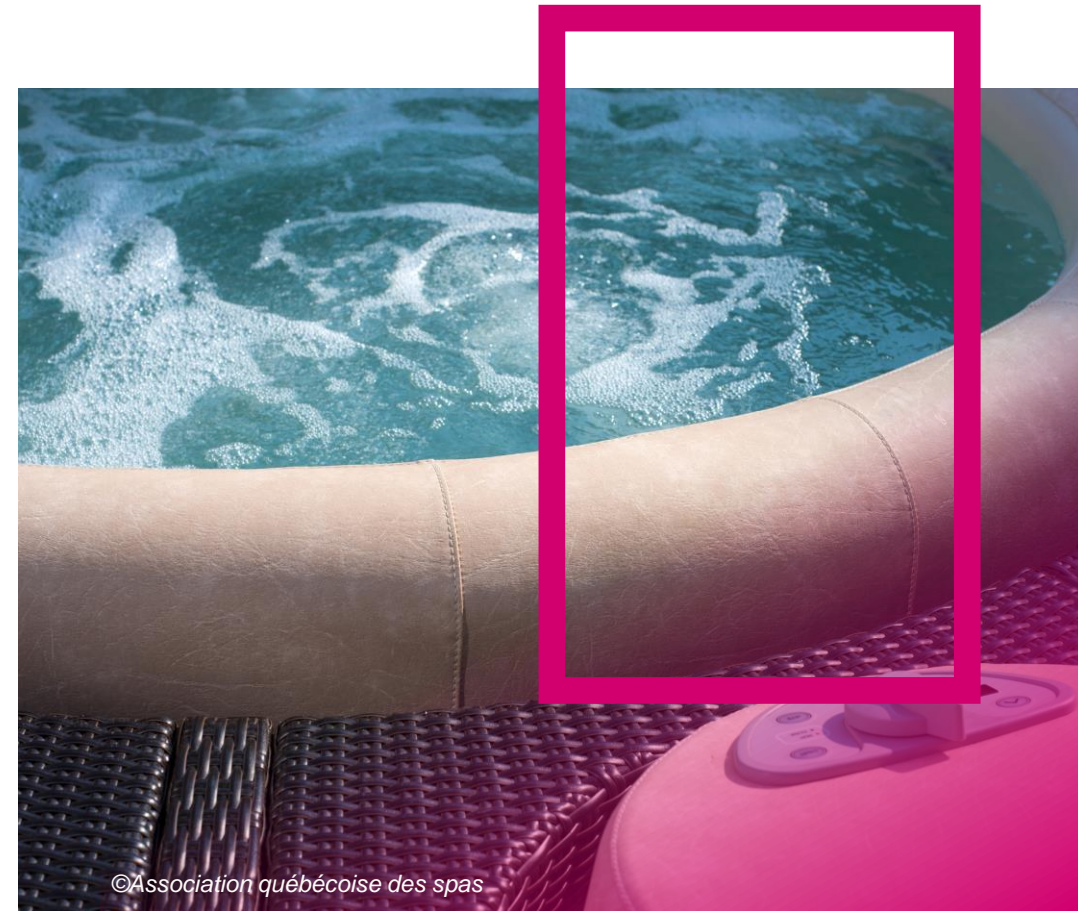
5.3 Gestion de l'eau

De quoi s'agit-il ?

La gestion de l'eau est une pratique essentielle, notamment pour les spas, qui vise à optimiser l'utilisation de cette ressource vitale de manière durable et équitable. Elle implique la planification, le développement, la distribution et la régulation de l'utilisation de l'eau dans le but de répondre aux besoins humains tout en préservant les écosystèmes aquatiques.

Pistes de solutions identifiées dans les bonnes pratiques

- Insérer des limiteurs d'eau dans les robinets, douches, etc.
- Mettre en place des minuteurs pour une meilleure gestion de l'eau
- Recycler les eaux usées
- Limiter les lavages de serviettes pour les spas offrant de l'hébergement



©Association québécoise des spas



Équipements

Spa Eastman, QC ; Spa Infinima, QC ; Balneari Caldes Estrac, Espagne ; Lefay Resort and Spa, Italie

- Des limiteurs de débit d'eau sont intégrés aux toilettes, robinets et pommes de douche.

Spa Infinima, QC

- Les sanitaires sont équipés de toilettes à chasse d'eau double, ce qui permet d'ajuster et de diminuer la consommation d'eau.

Huma Spa, QC

- Installation de compteurs d'eau dans le bâtiment afin de régulariser les dépenses en eau.

BALNEA Spa et réserve thermale, QC

- Mise en place d'aérateurs pour économiser l'eau sur les pommes de douche et les robinets, permettant de réduire la consommation d'eau jusqu'à 80 %.

Nordik Spa-Nature, QC

- La majorité des douches sont sur minuteurs.

Le Baluchon Éco-Villégiature, QC

- Plus de 1,2 million de dollars ont été investis dans un système de gestion des eaux usées afin de protéger la rivière du Loup. Les eaux sont traitées par des roseaux (Roseau épurateur). L'eau qui retourne à la rivière est d'une grande qualité.

Manoir du lac William, QC

- Changement du type de sable dans les filtres à sable permettant une meilleure performance et un maintien de la qualité de l'eau plus long.

Services offerts

Spa Eastman, QC

- L'entretien ménager dans les chambres est réalisé à chaque changement d'invité et non chaque jour.



Infrastructure

Titanic Spa, Angleterre

- Propre source d'eau naturelle située à 100 mètres sous le spa. Celle-ci permet d'approvisionner les bains, les douches, l'expérience de glace, l'eau potable offerte aux visiteurs et employés. Au total, 130 mètres cubes d'eau par jour sont économisés.

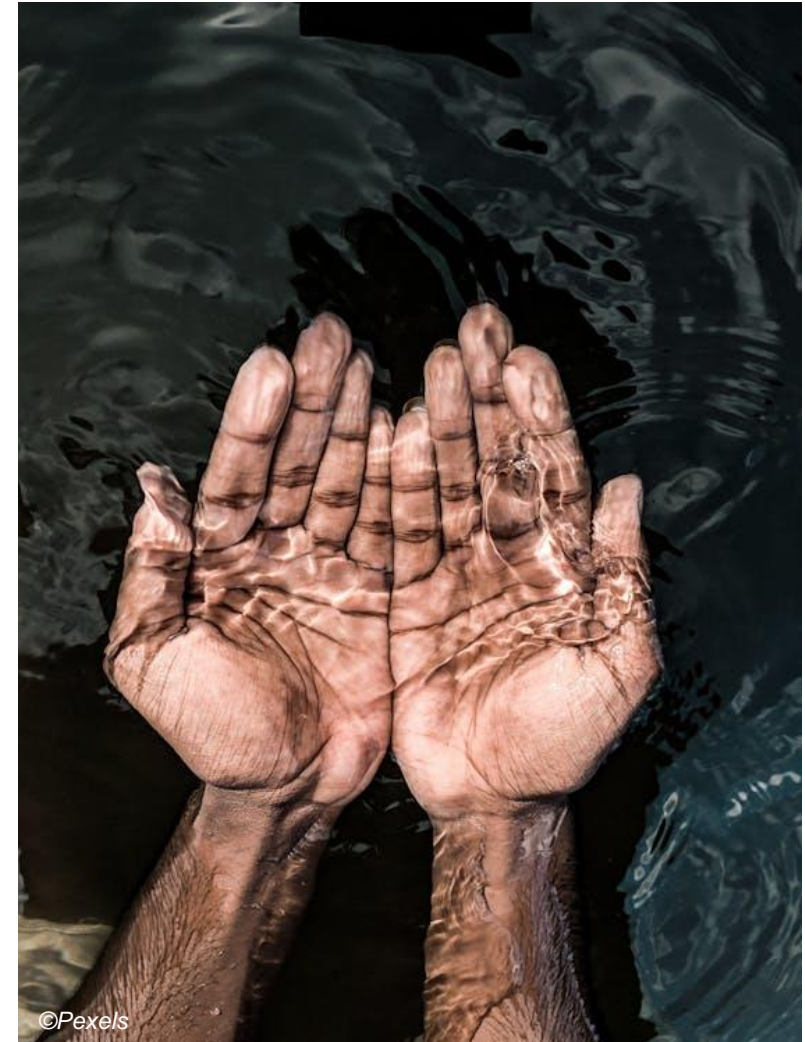
Recyclage

BALNEA Spa et réserve thermale, QC

- Projet à venir : installation d'un système de recyclage des eaux usées pour l'irrigation des jardins cultivant les légumes destinés au restaurant.

Nordik Spa-Nature, QC et Lefay Resort and Spa, Italie

- Récupération de l'eau de pluie et des résidus verts.





5.4 Gestion des matières résiduelles et des équipements

De quoi s'agit-il ?

De nombreuses démarches existent pour réduire les déchets dès la phase de conception, en incluant la planification des produits, services, le processus, et la stratégie d'achat. Des stratégies de diminution des déchets post-consommation sont aussi en place, telles que la réutilisation de produits et de matériel, les dons, le compostage, entre autres.

L'écoconception joue également un rôle clé dans cette approche. Elle consiste à penser et concevoir les infrastructures en tenant compte de l'intégralité du cycle de vie des matériaux utilisés, en privilégiant systématiquement les options techniques et matérielles qui minimisent l'impact environnemental et préservent la santé des personnes concernées.

Pistes de solutions identifiées dans les bonnes pratiques

- Tri sélectif dans toutes les sphères du spa
- Suppression de l'usage unique
- Limitation de l'utilisation du papier
- Utilisation de produits respectueux de l'environnement





Tri sélectif

Spa Eastman, QC

- Les matériaux utilisés sont recyclés ;
- Le verre est récupéré séparément pour une meilleure gestion des déchets ;
- Un projet futur est d'ajouter des composteurs sur le site. Les objectifs sont d'éliminer les trajets utilisés pour déplacer le compost ainsi que de réaliser de l'économie circulaire, afin que le spa utilise son propre compost pour cultiver leurs produits.

Spa Eastman, QC; Huma Spa, QC ; BALNEA Spa et réserve thermale, QC ; Jolie Vie Spa Retreat, NB; Nordik Spa-Nature, QC; Balneari Caldes Estrac, Espagne ; Lefay Resort and Spa, Italie

- Le tri sélectif est réalisé partout, incluant la cuisine.

Nordik Spa-Nature, QC

- Compostage des déchets alimentaires, végétaux, naturels et organiques.

Gestion des équipements

Spa Eastman, QC

- Les serviettes usées ou abîmées sont réutilisées en chiffons par l'entretien ménager.

Sky Lagoon, Islande

- Suppression des peignoirs et pantoufles afin de limiter le lavage et réduire l'empreinte environnementale du spa.

Sélection des produits

Spa Eastman, QC et Spa Infinima, QC

- Les produits (ménagers, savons, etc.) sont biodégradables.

Spa Infinima, QC et Titanic Spa, Angleterre

- Emploi de produits éthiques et sans parabène durant les soins.

Lefay Resort and Spa, Italie

- Les sandales offertes aux clients ne contiennent pas de plastique ;
- Les badges des visiteurs sont faits en bois certifié FSC.*

**FSC : Forest Stewardship Council. Ce label certifie le bois provenant d'une exploitation forestière légale, gérée durablement.*



Suppression de l'usage unique

Spa Eastman, QC ; Nordik Spa-Nature, QC ; Jolie Vie Spa Retreat, NB ; Sky Lagoon, Islande ; Lefay Resort and Spa, Italie, Titanic Spa, Angleterre

- Aucun objet à usage unique n'est offert et les flacons sont remplis au fur et à mesure.

Huma Spa, QC ; Jolie Vie Spa Retreat, NB

- Vente de bouteilles d'eau réutilisables sur place.

BALNEA Spa et réserve thermale, QC et Titanic Spa, Angleterre

- Prêt de bouteilles réutilisables aux clients ;
 - *Balnéa Spa* : « Cette initiative a permis d'éviter la distribution de près de 100 000 bouteilles d'eau en plastique recyclable, éliminant une émission possible de CO2 évalué à 12,1 tonnes annuellement » ;
 - *Titanic Spa* : « Ce choix a permis l'économie de 36 500 bouteilles et cartons en plastique sur un an ».

Jolie Vie Spa Retreat, NB

- Utilisation au restaurant des verres, assiettes, couverts réutilisables sur place et des boîtes recyclables pour la nourriture à emporter.

Gestion du papier

Spa Eastman, QC ; Nordik Spa-Nature, QC ; Balneari Caldes Estrac, Espagne ; Titanic Spa, Angleterre

- Une diminution de l'impression de papiers est réalisée, en particulier pour le service administratif.

Spa Infinima, QC

- En partenariat avec Cascades, le spa favorise l'emploi de papier produit à partir de fibres entièrement recyclées, appuyant de ce fait une industrie écoresponsable.

Infrastructures

Spa la Source, QC

- Création d'un toit organique ;
- Réutilisation des roches, de la terre, des arbres qui ont été enlevés pour la création du spa et à chaque agrandissement. Le spa remet en valeur les matières premières qui ont été extraites.

Lefay Resort and Spa, Italie

- Le bois qui compose la structure est italien.



5.5 Consommation, achat et alimentation responsables

De quoi s'agit-il ?

L'adoption d'une consommation, d'un achat et d'une alimentation durables implique des méthodes d'approvisionnement qui favorisent le bien-être humain tout en réduisant les impacts négatifs sur l'environnement. Cela inclut :

- La mise en place de politiques favorisant l'achat de produits locaux, du commerce équitable, ainsi que de l'agriculture biologique ou écologique ;
- L'établissement de partenariats avec des fournisseurs qui sont à la fois locaux et soucieux de l'environnement ;
- La préférence pour des options alimentaires qui sont à la fois saines et respectueuses de l'environnement ;
- Les acquisitions issues de l'économie circulaire, telles que l'achat de produits usagés ou la participation à des symbioses industrielles.

Pistes de solutions identifiées dans les bonnes pratiques

- Approvisionnement en circuit court
- Production sur place





Produits locaux

Spa Eastman, QC

- La cuisine est locale et tonique, accès sur le bien-être : ont obtenu le Global Culinary Travel Awards 2022.

BALNEA Spa et réserve thermale, QC ; Sky Lagoon, Islande; Jolie Vie Spa Retreat, NB ; Lefay Resort and Spa, Italie

- Produits proposés dans le restaurant sont issus de producteurs locaux.

Nordik Spa-Nature, QC

- Partenariat avec Mini Tipi permettant d'offrir des couvertures conçues localement ;
- Fournisseurs d'alcools locaux (Distillerie du Square et Artist in Residence) ;
- Des produits locaux sont vendus dans la boutique (Savons de Simply Northern Soap – Nipissing, Ontario, Tuques et couvertures se trouvant sur le site de 514 Supply Company – Montréal, Kokom Scrunchies – Créations indigènes locales).

Spa la Source, QC

- Les petits approvisionnements sont faits dans la région ;
- Le spa propose uniquement des produits d'origine canadienne sauf le café et le riz.

Le Baluchon Éco-Villégiature, QC

- Utilisation au SPA de la gamme québécoise de cosmétiques Aquafolia ainsi que de l'huile de massage biologique Bio Origine Expérience.

Production sur place

Spa Eastman, QC

- Une production maraîchère est faite directement sur le site ;
- Le spa est autosuffisant en micropousse.

BALNEA Spa et réserve thermale, QC

- Projet à venir : La création d'une « microferme biologique intensive » opérationnelle toute l'année et d'une serre pour l'hiver. Elle fournira des produits frais au restaurant LUMAMI (ainsi qu'à un second établissement qui ouvrira sur le site).

Nordik Spa-Nature, QC

- Plusieurs ruches d'abeilles sont présentes sur le site, dont le miel produit est utilisé en cuisine.

Spa la Source, QC

- Le spa produit ses légumes, ses fleurs et ses aromates, qui sont utilisés dans le restaurant accueillant plus de 100 couverts par jour.



Politique d'achats

Spa Eastman, QC

- Une politique d'achat générale a été mise en place.

Nordik Spa-Nature, QC

- Achat de produits en gros ou en format économique.

Jolie Vie Spa Retreat, NB

- Un cuisinier externe gère les réserves du restaurant et cuisine chaque jour à la demande selon les réservations obtenues. L'objectif est de limiter le gaspillage.

Fournisseurs

Titanic Spa, Angleterre

- Sélection de fournisseurs locaux afin de réduire l'empreinte carbone et les déplacements et mettre en valeur la communauté locale (présents à moins de 25 miles du spa) ;
- Les partenaires de soin de la peau du spa sont sélectionnés selon leur ambition à devenir neutres en carbone.



©Pexels



5.6 Communication responsable

De quoi s'agit-il ?

La communication responsable privilégie une approche centrée sur l'humain, valorisant l'honnêteté et l'éthique. Elle met l'accent sur des produits et des pratiques de consommation durables, promeut les comportements vertueux et évite d'encourager des actions nuisibles au développement durable. Elle considère également les répercussions socio-économiques et environnementales de ses campagnes.

Pistes de solutions identifiées dans les bonnes pratiques

- Présentation des initiatives durables sur le site internet
- Initiatives de sensibilisation en interne et aux clients
- Rédaction d'un code éthique
- Communication en lien avec la RSE sur les réseaux sociaux





Sensibilisation

Spa Eastman, QC

- Une visite guidée des nouveaux bâtiments écologiques (les Oasis) est offerte aux visiteurs par l'employé en charge du développement durable. L'objectif est de les sensibiliser ;
- Le personnel porte des chandails avec l'inscription « Commençons le développement durable ».

Nordik Spa-Nature, QC

- Partenaire du programme Ocean Wise, qui vise à éduquer et conscientiser les consommateurs sur la préservation de la santé des océans.

Sky Lagoon, Islande

- Des panneaux de sensibilisation à l'environnement installés dans le Sky Lagoon pour rappeler, tant aux employés qu'aux clients, l'engagement du spa en faveur du développement durable.

Balneari Caldes Estrac, Espagne

- Le spa sensibilise la clientèle sur l'utilisation responsable de son eau via des campagnes d'information ;
- Transmission d'informations au sujet des traditions locales ;
- Situé proche de la Méditerranée, le spa collabore avec des organismes pour prévenir et sensibiliser à la pollution de la mer.

Communication web

Spa Eastman, QC

- Communication responsable sur les canaux de communication.

Titanic Spa, Angleterre

- En juillet 2021, le Titanic Spa a créé une initiative appelée « Spa for our planet » en partenariat avec la [Born Free Foundation](#). Cette campagne annuelle avait pour but de préserver la vie sauvage et de promouvoir la durabilité de la planète. Durant cette période, le Titanic Spa a apporté son soutien aux orangs-outans, aux ours et aux lions. Par exemple, lorsque les clients choisissaient le forfait « Spa avec fierté : protégez les Lions », ils participaient à l'adoption d'un lion ayant été récupéré par l'association Elsa's Pride.

Lefay Resort and Spa, Italie

- Lefay Resort met en ligne sur son site internet tous ses rapports de développement durable depuis 2015.

Éthique

Lefay Resort and Spa, Italie

- Un [code éthique](#) est mis à disposition pour souligner tant aux employés qu'aux visiteurs l'importance du respect des valeurs morales.



5.7 Main-d'œuvre

De quoi s'agit-il ?

Les méthodes durables d'une entreprise peuvent servir à attirer et fidéliser les employés ainsi que les bénévoles. Ces pratiques incluent :

- La formation et l'amélioration des compétences ;
- L'amélioration des conditions de travail ;
- La promotion de la santé, de la sécurité et du bien-être des employés
- L'engagement des employés en tant qu'acteurs clés de l'organisation.

Pistes de solutions identifiées dans les bonnes pratiques

- Recrutement local et innovant
- Organisation d'activités pour veiller au bien-être des employés





Bien-être des employé.es

Spa Eastman, QC

- Valorisation des employés.

Spa la Source, QC

- Organisation annuelle d'une « soirée entre amis » avec les membres du personnel. Les gains reviennent au Sentier des Cantons ;
- La direction du spa porte attention à la santé des employés ;
- Organisation de fêtes et surprises pour les employés. Par exemple, chaque année, ils vont à la cabane à sucre.

Jolie Vie Spa Retreat, NB

- Bilans de satisfaction fréquents ;
- Environnement de travail bienveillant, conciliant vie personnelle et professionnelle.

Balneari Caldes Estrac, Espagne

- « À travers l'ODD 16, Balneari Caldes d'Estrac s'engage pour la transparence, l'honnêteté, la participation et l'équité, et contre l'exploitation, l'intolérance, et les abus du système économique » ;
- Encourage à l'amélioration continue des employés en offrant des formations.

Lefay Resort and Spa, Italie

- La certification « meilleur employeur d'Italie » témoigne de la qualité des conditions de travail, les avantages, les plans de carrière, les formations offertes et le bien-être au travail. Cette certification est délivrée chaque année à l'issue d'un processus d'analyse et d'évaluation des politiques et stratégies des entreprises en matière de ressources humaines.



Recrutement

BALNEA Spa et réserve thermale, QC

- Méthode de recrutement innovante pour faire face à la pénurie de main-d'œuvre : contact des candidats en 48 h ouvrables, une entrevue en présentiel avec « shadowing » soit quelques heures payées à essayer le poste pour lequel ils appliquent, repas avec plats du Nordik Spa-Nature lors de la journée d'intégration suivant l'embauche et mise à disposition d'un logiciel d'apprentissage.

Spa la Source, QC et Balneari Caldes Estrac, Espagne

- Recrutement de personnes de la région.

Lefay Resort and Spa, Italie

- Création d'emplois dans des lieux où les opportunités d'emploi sont peu nombreuses et essentiellement saisonnières ;
- Recrutement de jeunes (plus de 30 % du personnel a moins de 30 ans).





5.8 Accessibilité, équité, diversité et inclusion

De quoi s'agit-il ?

Cette partie concerne les stratégies d'adaptation visant à assurer l'accès à un large public et l'intégration des minorités comme par exemple :

- Aménagements physiques pour les personnes handicapées ;
- Accessibilité financière pour les personnes défavorisées ;
- Équilibre dans les activités proposées ;
- Inclusion et protection des minorités et des groupes marginalisés ;
- Politique d'Équité, de Diversité et d'Inclusion.

Pistes de solutions identifiées dans les bonnes pratiques

- Recrutement inclusif
- Création d'infrastructures adaptées
- Égalité entre les genres : droits, salaires, etc.
- Déploiement d'un code vestimentaire inclusif





Recrutement inclusif

Spa Eastman, QC

- Les personnes recrutées sont issues de diverses communautés.

Jolie Vie Spa Retreat, NB

- Recrutement inclusif (communauté LGBTQ+, personnes à handicap, etc.).

Code vestimentaire

Spa Eastman, QC

- Le code vestimentaire est non genré.

Expérience offerte

Spa Infinima, QC

- La mission du spa est d'offrir une expérience équitable et égalitaire pour tous les clients, peu importe leur genre et leur âge.

Jolie Vie Spa Retreat, NB

- Accueil LGBTQ+.

Infrastructure et équipements

Jolie Vie Spa Retreat, NB

- Le spa est entièrement aménagé pour accueillir des personnes à mobilité réduite : rampes, douches, vestiaires, toilettes adaptées, grands espaces, etc.

Balneari Caldes Estrac, Espagne

- L'accessibilité universelle, tant pour les clients que les employés, est facilitée.

Nordik Spa Nature, Winnipeg

- Propose un vestiaire mixte, permettant à la clientèle de ne pas se sentir obligé d'appartenir à un genre. Cette initiative est très appréciée.

Droits équitables

Sky Lagoon, Islande

- Tous les employés du spa bénéficient d'un salaire égal et des mêmes droits (pour les mêmes emplois ou emplois égaux).

Lefay Resort and Spa, Italie

- Chaque année, Lefay Resort contrôle les salaires des employés et s'assure qu'il n'y ait pas d'écarts entre les genres.



Partenariats

Sky Lagoon, Islande

- Sky Lagoon s'est associé à Pink Iceland, une agence de voyages qui se consacre à la création d'expériences pour la communauté LGBTQ+, pour s'assurer que le lagon adopte de bonnes pratiques.

Formation

Jolie Vie Spa Retreat, Nouveau-Brunswick

- Formation récurrente des employés, tant sur leur métier que sur l'inclusion.



©Pexels



5.9 Engagement dans sa communauté

De quoi s'agit-il ?

Les spas peuvent s'engager de différentes façons dans la communauté, que ça soit pour le soutien au développement économique, aux infrastructures et services, à la qualité de vie de la communauté d'accueil, ou encore en adoptant des mesures d'atténuation des conflits d'usages.

Pistes de solutions identifiées dans les bonnes pratiques

- Faire des dons à divers organismes
- Organiser des activités de bénévolat
- Implication dans diverses causes
- Monter des partenariats pour soutenir les producteurs locaux





Dons

Spa Eastman, QC

- Offre des dons ;
- Prêt des salles de l'établissement à des groupes tels que des écoles, des associations, etc.

Huma Spa, QC

- Dons de cartes-cadeaux à l'Agence de bassin versant des 7* de l'Outaouais, provenant des profits obtenus lors de la vente de bouteilles d'eau réutilisables ;
- Vente de produits de producteurs locaux ;
- Dons annuels d'entrées gratuites au spa à la Fondation du Conservatoire de musique de Gatineau.

Scandinave Spa Mont-Tremblant, QC

- Envoi des sandales dans un orphelinat en République Dominicaine ;
- Remise d'anciens uniformes à des organismes en Abitibi, à l'aide de Centraide.

Nordik Spa-Nature, QC

- Organisation d'une vente de garage annuelle exclusive aux employés du Nordik Spa-Nature. Ce qui n'est pas vendu est redistribué à des organismes de bienfaisance. Les articles du *lost and found* non réclamés sont également redistribués à de tels organismes ;
- Chaque année, 1 % du chiffre d'affaires du spa est reversé sous la forme de dons à plusieurs organismes tels que Moisson Outaouais, la Fondation québécoise du cancer, le Centre Hospitalier des enfants de l'est de l'Ontario, le Club des petits déjeuners, etc.

Spa la Source, QC

- Encourage des organismes de bienfaisance en donnant des objets perdus.

Manoir du lac William, QC

- Don des meubles plus utilisés à des organismes locaux et aux employés, notamment les nouveaux arrivants.

Lefay Resort and Spa, Italie

- Chaque année, l'entreprise fait des dons à de nombreux organismes à but non lucratif tels que l'UNICEF, Médecins sans frontières, The National Trust for Italy, etc.



Implication et soutien

Spa la Source, QC

- Implication en particulier dans des causes touchant l'art et le sport (partenaire du centre culturel Desjardins à Joliette). Par exemple, il participe à des levées de fonds pour les milieux scolaires, encourage le sport mineur, des groupes de musique classique, aide des festivals locaux (par ex. : Mémoire et Racine), etc.

Sky Lagoon, Islande

- Le spa soutient Samtökin 78, une association islandaise d'intérêt et d'activisme LGBTQ+. En 2022, le spa a organisé deux événements pendant le Reykjavik Pride Festival :
 - Invitation de Hinseginn kórin, la chorale queer de Reykjavík, à se produire acapella au Sky Lagoon ;
 - Organisation, en collaboration avec Ýmir Sailing Association, d'une parade en mer avec des plaisanciers et des kayakistes portant les drapeaux de la communauté LGBTQ+, tout le long du lagon ;
 - Durant cet événement, le spa a servi à ses clients une bière locale, la « Pride Pale Ale », a offert des pin's multicolores Sky Lagoon et a remis des chèques-cadeaux aux bénévoles de l'événement.

Lefay Resort and Spa, Italie

- Lefay Resort sponsorise de nombreuses associations et artistes locaux, ainsi que des événements sportifs tels que la course à pied « Diecimiglia del Garda », la « Transbenaco Cruiserace », etc. ;
- Le resort expose, dans ses deux complexes, de nombreuses œuvres d'art provenant d'artistes locaux dans le but de les faire connaître et de les soutenir.

Bénévolat

Manoir du lac William, QC et Scandinave Spa Mont-Tremblant, QC

- Journée de bénévolat pour les employés dans la communauté.

Titanic Spa, Angleterre

- Organisation d'activités de bénévolat. Par exemple, en partenariat avec [l'Alliance environnementale de Natural Kirklees](#) et [Thornton & Ross](#) (une société pharmaceutique), le spa a récupéré les bouteilles plastiques qui étaient dans un étang local. Cette action a permis de ramasser et recycler 500 bouteilles d'eau.



Partenariats

BALNEA Spa et réserve thermale, QC

- Collaboration avec l'entreprise québécoise [Oneka](#) pour tous les savons présents dans les douches. Cette organisation est certifiée B Corp depuis mai 2019, prouvant son engagement envers la durabilité.

Commandites

Nordik Spa-Nature, QC

- La mission du Nordik Spa-Nature est « d'améliorer la vie des gens ». Ainsi, il reçoit des demandes de [commandite](#), dans le but de répondre à sa mission.

Spa la Source, QC

- Le spa est investi dans des actions sociales telles que des commandites directes (plus de 100 000 dollars par an).



©Pexels



5.10 Respect du milieu naturel

De quoi s'agit-il ?

Il s'agit d'une variété d'actions et de pratiques destinées à diminuer les effets négatifs sur l'environnement naturel :

- Actions visant à diminuer la pollution de l'environnement (par exemple, pollution sonore, visuelle, des sols et des cours d'eau) ;
- Actions de sauvegarde de l'environnement naturel (par exemple, conservation des sols) ;
- Pratiques de régénération environnementale ;
- Évaluation et prise en compte des conséquences du spa sur l'environnement naturel (par exemple, impact sur la flore).

Pistes de solutions identifiées dans les bonnes pratiques

- Aménager les infrastructures et les équipements de sorte qu'ils ne soient pas nocifs pour l'environnement
- Planter des arbres





Espaces extérieurs

Spa Eastman, QC

- La tonte est retardée au printemps ;
- Certifié [Forêt certifiée FSC](#), ce qui signifie que la forêt respecte des critères stricts, lesquels garantissent qu'elle favorise la préservation de la diversité biologique et l'amélioration des conditions de vie des communautés et des employés locaux, tout en maintenant sa rentabilité économique.

BALNEA Spa et réserve thermale, QC

- Depuis 2005, 80 % du territoire de BALNEA Spa a été légué à Conservation Nature Canada, afin d'encourager la protection du milieu ;
- Création d'une bande riveraine autour du lac pour le préserver.

Nordik Spa-Nature, QC

- Deux arbres sont plantés pour chaque arbre coupé.

Lefay Resort and Spa, Italie

- Depuis sa création, 474 grands arbres ont été plantés.

Infrastructure

Nordik Spa-Nature, QC

- Trois bâtiments sont équipés de toitures végétales. Ces dernières aident à réduire les îlots de chaleur et à préserver l'aspect naturel du site.





Votre équipe

Aude Lenoir

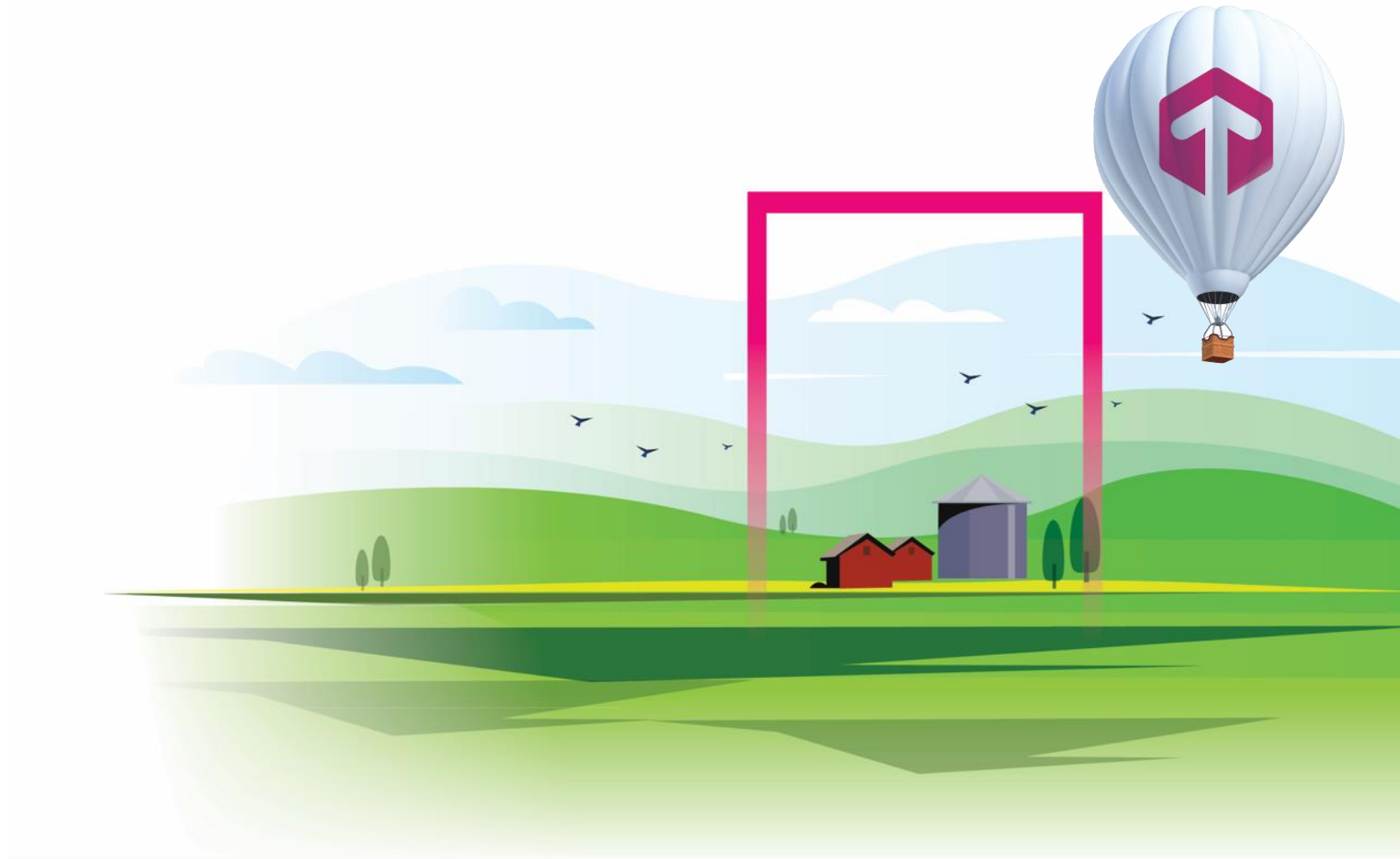
Facilitatrice du projet

aude@touriscope.ca

(514) 834-6997

Élise Delaplace

Recherche et rédaction



LIMITATION DE RESPONSABILITÉ Ce rapport a été préparé par l'équipe de TouriScope et ses partenaires au meilleur de leur connaissance en fonction des conditions qui prévalaient au moment de l'analyse terminée en mai 2024. Les recommandations qu'il contient sont basées sur nos observations et le partage d'information effectué durant la période d'étude. L'atteinte des résultats escomptés est en grande part dépendante des efforts de mise en œuvre et peut varier selon l'évolution des circonstances. C'est pourquoi nous ne pouvons en certifier la réalisation. © 2024 TouriScope.